



ДЪРЖАВЕН
ФОНД
ЗЕМЕДЕЛИЕ

София 1618, бул. „Цар Борис III“ 136,
тел.: 02/81-87-100, 02/81-87-202
факс: 02/81-87-267, dfz@dfz.bg, www.dfz.bg



**ПРОЕКТОБЮДЖЕТ ЗА 2024 Г.
И АКТУАЛИЗИРАНА БЮДЖЕТНА ПРОГНОЗА ЗА
2025 И 2026 Г.
В ПРОГРАМЕН ФОРМАТ
НА
ДЪРЖАВЕН ФОНД „ЗЕМЕДЕЛИЕ“**

I. МИСИЯ

Държавен фонд „Земеделие“ е учреждение, прилагащо водената от Министерството на земеделието и храните държавна политика чрез осъществяване на финансово подпомагане в областта на земеделието, животновъдството, горите, рибното стопанство и аквакултурите.

Изпълнявайки функциите на акредитирана разплащателна агенция, фондът обезпечава административно и финансово прилагането в Република България на основните инструменти на Общата селскостопанска политика на Европейския съюз – директните плащания и пазарната подкрепа на земеделските производители (I^{ви} стълб) и политиката на развитие на селските райони (II^{ри} стълб), както и на Общата политика на Европейския съюз в областта на рибарството.

Фондът осъществява дейността си на принципите на законност, прозрачно и ефективно управление, достъпност, отговорност и координация, съгласно приложимото европейско законодателство, Закона за подпомагане на земеделските производители (ЗПЗП), приетите от Управителния съвет (УС) на Фонда решения, правила, програми и указания, Устройствения правилник и Правилника за дейността на Държавен фонд „Земеделие“.

II. ОРГАНИЗАЦИОННО РАЗВИТИЕ И КАПАЦИТЕТ

Организацията на Фонда е регламентирана с Устройствения правилник на ДФЗ. Органи на управление на фонда са управителният съвет и изпълнителният директор. Заместник изпълнителните директори подпомагат изпълнителния директор при изпълнение на неговите функции и отговарят пряко за съответните организационни структури и дейности съгласно ресорното си разпределение, определено с решение на управителния съвет. Заместник изпълнителните директори, съгласно определените им ресори, отговарят и за съответните дейности на териториалните структури на фонда. Административното ръководство на администрацията на фонда се осъществява от главен секретар.

Фондът е структуриран в Централно управление и в 28 областни дирекции. Общата численост на персонала в организационните структури на фонда е 1 693 щатни бройки. Администрацията на Централното управление на фонда е организирана в 7 дирекции обща администрация, 10 дирекции специализирана администрация, финансови контролори, служител по сигурността на информацията, дирекция "Вътрешен одит", "Инспекторат" и звено "Сертификация на разходите по Оперативната програма за развитие на сектор "Рибарство".

С Постановление на Министерския съвет № 418 от 14.12.2022 г. за изменение и допълнение на Устройствения правилник на Държавен фонд „Земеделие“ (ДФЗ), приет с Постановление № 151 на Министерския съвет от 2012 г. (обн., ДВ, бр. 55 от 2012 г.; изм. и доп., бр. 60 от 2014 г., бр. 30 от 2015 г., бр. 34 от 2016 г., бр. 2 от 2018 г. и бр. 20 от 2020 г.) е увеличена числеността на персонала на ДФЗ със 130 щатни бройки и общата численост на персонала става 1 693 броя, създадени са две нови дирекции „Мониторинг, докладване и оценка“ и „Специализирани проверки и последващ контрол“, звено „Интегрирана система за администриране и контрол“ (ИСАК) и дирекция „Информационни технологии“ са преобразувани в дирекция „Интегрирани информационни системи“.

През 2023 и 2024 г. продължава подготовката на новия програмен период след 2023 г., което предполага увеличаване на отговорностите и административната тежест върху ДФЗ.

С влизането в сила на Многогодишна финансова рамка 2021-2027 г. и приемането на стратегическите и програмните документи на Република България за управление на средствата от Европейския съюз за новия програмен период 2021-2027 г., административният капацитет на ДФЗ е ангажиран интензивно с разработването на нови правила и процедури, както и със софтуерното обезпечаване на новите дейности.

През новия програмен период се предвижда на ДФЗ да бъдат възложени нови функции по извършване на текущия контрол по изпълнението на схемите и мерките, което налага разширяване на обхвата на проверките, като целта е да се постигне увереност на държавата по отношение изпълнението на ангажиментите, свързани с прилагане на изискванията на европейското право и националното законодателство.

Значително внимание от страна на Европейската комисия се отделя на административния капацитет и именно поради това наличието на експертен потенциал е едно от ключовите изисквания за одобрението на новите програми. Изграждането на един експерт е дълъг и сложен процес и отнема години поради спецификата на схемите и мерките, които ДФ „Земеделие“ прилага. През периода 2007-2013 г. и 2014-2020 г. в Разплащателна агенция се изградиха и доказаха експерти с висока квалификация, ерудиция и производителност на труда. Една от мотивациите на тези експерти е финансовата. Непривлекателното заплащане на експертите много често води до голямо текучество в персонала, което нееднократно е отбелязвано и от проверяващите екипи. В одитни доклади на Европейската комисия, Европейската Сметна палата, Сертифициращия орган и др. Разплащателната агенция има препоръки за намаляване на текучеството на персонала. Освен текучеството, друг проблем е загубата на административната памет на организацията.

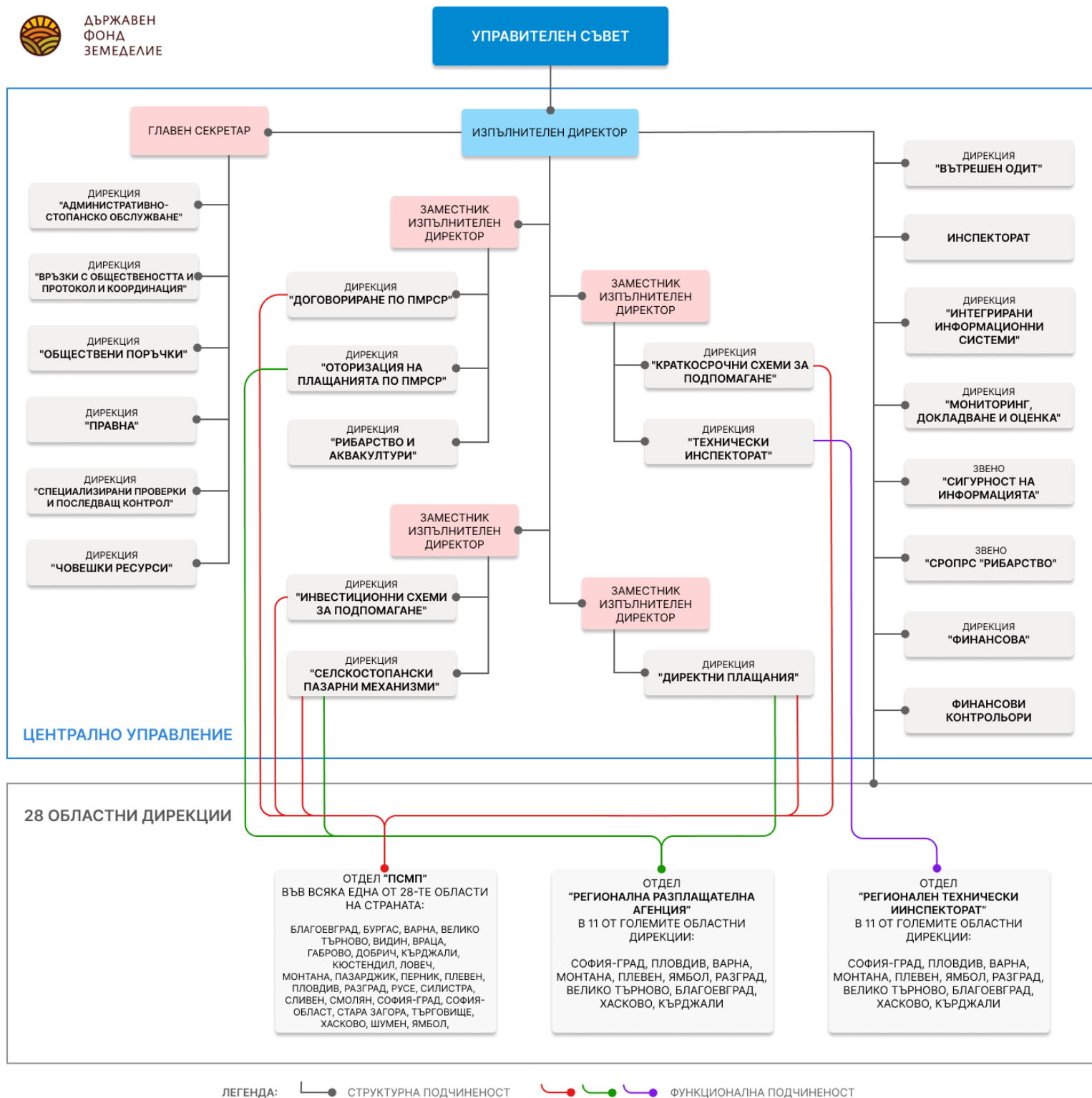
Основно предизвикателство е съхранението и усъвършенстването на вече изградения административен капацитет, за да може Държавен фонд „Земеделие“ – Разплащателна агенция да отговори на все по-високите очаквания на българския земеделски стопанин при прилагането на Общата селскостопанска политика на ЕС и на националните приоритети в тази област.

Една от мерките за запазване и развитие на административния капацитет е увеличение на заплатите на служителите.

Друга мярка за подобряването на административния капацитет е чрез провеждане на обучения. Добрата експертност изисква поддържане на нивото на знания. В момент на стартиране на нов програмен период с въвеждане на множество нови мерки и съответно нови изисквания, провеждането на обучение е задължителен елемент от работата на ДФ „Земеделие“.

Размерът на заявените средства за ресурсна обезпеченост за периода 2023 - 2025 г. е свързан с политиката на Република България за въвеждане на електронно управление, респ. въвеждането на изцяло електронни системи за подаване и обработване на постъпилите документи, доставка на софтуерни решения за надграждане и обновяване на информационната инфраструктура и защита на масивите от данни на информационни системи Интегрираната система за администриране и контрол (ИСАК) и системата за електронни услуги (СЕУ) на ДФ „Земеделие“, за модернизация на информационната инфраструктура и осигуряване на надеждно резервно възстановяване, синхронизиране и репликация на ниво база данни на ИСАК, повишаване на нивото на защита на данните в системите ИСАК и СЕУ чрез прилагане на вече придобити софтуерни решения, внедряване на ефективен първоначален модел за хранилище на данни /Data Warehouse/ и бизнес разследване на данни /Business intelligence/, изграждане и поддръжка на Backup инфраструктура за нуждите на Централно управление и Областни дирекции на Държавен фонд „Земеделие“, доставка, инсталация, настройки и пускане в действие на 28 броя телефонни централи за нуждите на ДФЗ, доставка на леки автомобили среден клас и високопроходими автомобили за извършване на проверки на място, доставка и поддръжка на нова техника, в т.ч. компютри, копирни машини, скенери, специализирано оборудване за проверки на място, активно мрежово оборудване, доставка и внедряване на нов софтуер, лицензи и защитни стени, климатици и др., като е предвидена и необходимостта от ресурсна обезпеченост, свързана с увеличаване на отговорностите и административната тежест върху ДФЗ предвид стартиране подготовката на новия програмен период след 2023 г.

Фиг.1. Органиграма на административната структура на ДФ „Земеделие“:



III. ПОЛИТИКА НА МИНИСТЕРСТВОТО НА ЗЕМЕДЕЛИЕТО И ХРАНИТЕ В ОБЛАСТТА НА ЗЕМЕДЕЛИЕТО И СЕЛСКИТЕ РАЙОНИ

Визия за развитието на политиката

Съгласно устройствения си правилник Държавен фонд „Земеделие“:

- изпълнява функциите на Разплащателна агенция от датата на издаване на акта за акредитация;
- предоставя целеви кредити в областта на земеделието и прилага държавните помощи в областта на земеделието и рибарството със средства от държавния бюджет;
- изпълнява функциите на агенция „САПАРД“ съгласно Многогодишното финансово споразумение;
- изпълнява функциите по „Регламент (ЕС) № 1306/2013 на Европейския парламент и на Съвета относно финансирането, управлението и мониторинга на общата селскостопанска политика и за отмяна на регламенти (ЕИО) № 352/78, (ЕО) № 165/94, № 2799/98, № 814/2000, № 1290/2005 и № 485/2008 на Съвета (Регламент (ЕС) № 1306/2013) (ОВ, L 347, 20.12.2013 г.)“.

Дейността на фонда е основана на Закона за подпомагане на земеделските производители, чието изпълнение е възложено министъра на земеделието и храните.

Държавен фонд „Земеделие“ участва в прилагането на политиката на Министерството на земеделието и храните в областта на земеделието и селските райони.

Фондът споделя дългосрочната визия на Република България, обвързана с изграждане на конкурентно, ефективно, икономически и екологично устойчиво българско селско стопанство, защита на пазара на земеделски продукти от сътресения и подобряване качеството на живот и модернизация на земеделието в селските райони.

Стратегическа и оперативни цели

Фондът допринася за постигане на стратегическите и оперативни цели, заложили в политиката на Министерството на земеделието и храните, в рамките на Общата селскостопанска политика на Европейския съюз.

В този смисъл дейността на фонда е подчинена на следните **стратегически цели**:

- ефективно, конкурентоспособно и пазарноориентирано земеделие;
- устойчиво развитие на отрасъла;
- подобряване качеството на живот и разнообразяване на икономиката в селските райони.

Оперативните цели включват:

- ефективно усвояване на средства от Европейския фонд за гарантиране на земеделието и Европейския земеделски фонд за развитие на селските райони чрез добро административно и финансово управление и контрол;
- насърчаване устойчивото използване на поземлените ресурси и опазването на природните ресурси в селските райони чрез прилагане на агроекологични мерки;
- подпомагане развитието на ефективно растениевъдство и животновъдство чрез изплащане на субсидии и прилагане на програми за развитие на селските райони;
- стабилизиране на пазарите на земеделски продукти чрез оказване на пазарна финансова подкрепа;
- повишаване на доходите на производителите чрез директни плащания на площ и държавни помощи;
- разширяване структурата на икономиката и подобряването на инфраструктурата и услугите в селските райони чрез прилагане на Програмата за развитие на селските райони;

- договаряне и разплащане на финансовите средства по Програмата за развитие на селските райони съгласно изготвените индикативни годишни програми при спазване на сроковете, предвидени в тях и намаляване на сроковете за обработка на документи от администрацията и опростяване на процедурите за кандидатстване.

Очаквани ползи/ефект за обществото от прилагането на политиката

- възраждане на българското селско стопанство;
- повишаване на доходите и подобряване качеството на живот на бенефициерите на фонда;
- опазване на селските райони, с техните културни особености, традиции и бит;
- спиране обезлюдяването на селските райони;
- техническа и технологична модернизация на сектора и изграждане на стабилен пазар на земеделски продукти;
- увеличаване дела на биологичното производство;
- развитие на ефективен животновъден и растениевъден сектор;
- устойчиво развитие на земеделието на базата на високоефективно земеделско производство, опазващо околната среда.

Взаимоотношения с други институции, допринасящи за изпълнение на политиката

- Министерството на земеделието и храните;
- Министерство на финансите;
- Институциите на Европейския съюз;
- Разплащателните агенции на други страни-членки на ЕС;
- Националната агенция за приходите;
- БНБ;
- Търговските банки;
- Българската агенция по безопасност на храните.

Показатели за полза/ефект и целеви стойности

		ПОКАЗАТЕЛИТЕ ЗА ИЗПЪЛНЕНИЕ И ЦЕЛЕВИ СТОЙНОСТИ					
		Ползи/ефекти:			Целева стойност		
		Показатели за изпълнение		Мерна единица	Проект 2024 г.	Прогноза 2025 г.	Прогноза 2026 г.
Бюджетна програма 8400.01.01	1	Изпълнение на бюджета по ПРСР 2014 - 2020 по правилото N+3 (ЕЗФРСР)		хил. лв.	870 000	920 000	0
	2	Изпълнение на бюджета по СП 2023-2027 (ЕЗФРСР)		хил. лв.	160 000	300 000	500 000
	3	Финансиране на разходи за ДДС на общини с одобрени проекти по ПРСР/СПРЗСР		хил. лв.	40 000	45 000	40 000
Бюджетна програма 8400.01.02	4	Оперативни програми и групи производители в сектора на плодовете и зеленчуците		хил. лв.	2500	3300	3300
	5	Интервенции в секторите на плодовете и зеленчуците и на млякото и млечните продукти*		хил. лв.	400	0	0
	6	Преструктуриране и конверсия на лозя		хил. лв.	24 000	24 000	24 000
	7	Инвестиции в лозаро-винарския сектор		хил. лв.	19 000	19 000	19 000
	8	Други мерки в лозаро-винарския сектор: застраховане на реколтата, събиране на реколтата на зелено, насърчаване на винения туризъм, информирание и популяризиране		хил. лв.	7 900	7 900	7 900
	9	Промоционални програми		хил. лв.	6 000	6 000	6 000
	10	Национални програми и интервенции в сектор "Пчеларство"		хил. лв.	10 000	10 000	10 000

ПОКАЗАТЕЛИТЕ ЗА ИЗПЪЛНЕНИЕ И ЦЕЛЕВИ СТОЙНОСТИ						
Ползи/ефекти:			Целева стойност			
Показатели за изпълнение			Мерна единица	Проект 2024 г.	Прогноза 2025 г.	Прогноза 2026 г.
	11	Училищен плод и Училищно мляко /без ДДС/	хил. лв.	49 700	51 900	54 200
	12	Разходи за ДДС по схема "Училищен плод" и схема "Училищно мляко"	хил. лв.	11 000	11 000	11 000
Бюджетна програма 8400.01.03	11	Отделени от производството директни плащания	хил. лв.	1 300 000	1 300 000	1 300 000
	12	Други директни плащания	хил. лв.	200 000	200 000	200 000
Бюджетна програма 8400.01.04	13	Държавни помощи	хил. лв.	160 350	160 350	160 350
	14	Краткосрочни и инвестиционни кредити	хил. лв.	120 000	120 000	120 000
	15	Преходна национална помощ	хил. лв.	129 000	129 000	129 000

Информация за наличността и качеството на данните

Всички данни са налични в информационните системи на Държавен фонд „Земеделие”. Качеството на данните е гарантирано от Системата за управление на качеството и информационната сигурност (СУКИС), внедрени съгласно стандарти ISO 27001:2013 и ISO 9001:2015, както и от Интегрираната система за администриране и контрол (ИСАК) и Информационната система за управление и наблюдение (ИСУН 2020).

IV. ПОЛИТИКА НА МИНИСТЕРСТВОТО НА ЗЕМЕДЕЛИЕТО И ХРАНИТЕ В ОБЛАСТТА НА РИБАРСТВОТО И АКВАКУЛТУРИТЕ

Визия за развитието на политиката

Съгласно устройствения си правилник Държавен фонд „Земеделие“:

- изпълнява функциите на Разплащателна агенция от датата на издаване на акта за акредитация;
- изпълнява функциите на Сертифициращ орган по Оперативната програма за развитие на сектор „Рибарство“ и по „Програмата за морско дело и рибарство 2014 – 2020“ (ПМДР).

Дейността на фонда е основана на Закона за подпомагане на земеделските производители, чието изпълнение е възложено министъра на земеделието и храните.

Държавен фонд „Земеделие“ участва в прилагането на политиката на Министерството на земеделието и храните в областта на рибарството и аквакултурите.

Фондът споделя дългосрочната национална визия, обвързана с изграждане на конкурентен, ефективен, икономически и екологично устойчив сектор „Рибарство“ в България.

Стратегическа и оперативни цели

Фондът допринася за постигане на стратегическите и оперативни цели, заложи в политиките на Министерството на земеделието и храните, в рамките на Общата политика по рибарство на Европейския съюз и съгласно националния стратегически план.

В този смисъл фондът изпълнява националните **стратегически цели** като работи за устойчиво развитие на конкурентоспособен сектор „Рибарство“.

Оперативните цели включват:

- развитие на аквакултурата, стопански, любителски риболов и обогатяване, опазване и устойчива експлоатация на рибните ресурси;
- подпомагане развитието на ефективен сектор „Рибарство“ чрез ефективно усвояване на средства от Европейския фонд по рибарство и Европейския фонд по морско дело и рибарство.

Очаквани ползи/ефект за обществото от прилагането на политиката

- обогатени, опазени и възстановени рибни ресурси;
- повишаване конкурентоспособността на продуктите в областта на рибарството и аквакултурите;
- модернизация на сектора.

Взаимоотношения с други институции, допринасящи за изпълнение на политиката

- Министерството на земеделието и храните;
- Министерство на финансите;
- Изпълнителна агенция по рибарство и аквакултури;
- Институциите на Европейския съюз;
- Българската агенция по безопасност на храните.

Показатели за полза/ефект и целеви стойности

	ПОКАЗАТЕЛИТЕ ЗА ИЗПЪЛНЕНИЕ И ЦЕЛЕВИ СТОЙНОСТИ						
	Ползи/ефекти:				Целева стойност		
	Показатели за изпълнение			Мерна единица	Проект 2024 г.	Прогноза 2025 г.	Прогноза 2026 г.
Бюджетна програма 8400.02.01	1	Изпълнение на бюджета по ПМДР 2014 - 2020 по правилото N+3 (ЕФМДР)		хил. лв.	22 800	0	0
	2	Изпълнение на бюджета по ПМДРА 2021-2027 (ЕФМДРА)		хил. лв.	11 400	37 400	37 400
	3	Финансиране на разходи за ДДС на общини с одобрени проекти по ПМДР/ПМДРА		хил. лв.	2 000	2 500	2 500

Информация за наличността и качеството на данните

Всички данни са налични в информационните системи на Държавен фонд „Земеделие”. Качеството на данните е гарантирано от Системата за управление на качеството и информационната сигурност (СУКИС), внедрени съгласно стандарти ISO 27001:2013 и ISO 9001:2015, както и от Интегрираната система за администриране и контрол (ИСАК) и Информационната система за управление и наблюдение (ИСУН 2020).

V. ОСНОВНИ ПАРАМЕТРИ НА ПРОЕКТОБЮДЖЕТА ЗА 2024 Г. И НА АКТУАЛИЗИРАНАТА БЮДЖЕТНА ПРОГНОЗА ЗА 2025 И 2026 Г.

Описание на приходите

ПРИХОДИ	Проект 2024 г.	Прогноза 2025 г.	Прогноза 2026 г.
(в хил. лв.)			
Общо приходи:	862 283.4	907 077.0	422 553.4
<i>Данъчни приходи</i>	0.0	0.0	0.0
<i>Неданъчни приходи</i>	3 000.0	3 000.0	3 000.0
Приходи и доходи от собственост	2 246.7	2 246.7	2 246.7
Приходи от държавни такси	0.0	0.0	0.0
Глоби, санкции и наказателни лихви	0.0	0.0	0.0
Други приходи	753.3	753.3	753.3
<i>Други</i>	859 283.4	904 077.0	419 553.4

Неданъчни приходи

Приходите по бюджета на ДФ „Земеделие“ се набират съгласно чл. 14 от Закона за подпомагане на земеделските производители.

Планираните приходи по бюджета на ДФ „Земеделие“ за периода 2024-2026 г. са от предвидени постъпления от лихви по предоставени инвестиционни и краткосрочни кредити; приходи от застрахователни обезщетения; премийния приход в размер 4 на сто по застраховки на земеделските култури, животни, машини, сгради, съоръжения и друго имущество, както и други дълготрайни активи на земеделските стопани; 0.5% приходи от финансови услуги и комисионни съгласно чл. 2 от Правилата за финансово подпомагане, утвърдени от Управителния съвет на ДФЗ за съответната кредитна схема; средства за ДДС по справка – декларация и за данък върху приходите от стопанска дейност в намаление на приходите.

Други

В перо „Други“ са представени приходите по сметката за средствата от Европейския съюз на Държавен фонд „Земеделие“, а именно постъпленията от Европейския фонд за гарантиране на земеделието (ЕФГЗ), Европейския земеделски фонд за развитие на селските райони (ЕЗФРСР) и Европейския фонд за морско дело и рибарство (ЕФМДР), представляващи европейското участие по програмите за развитие на селските райони, програмите за рибарство и схеми „Училищен плод“ и „Училищно мляко“.

Средствата се възстановяват на България съгласно Регламент (ЕС) №1303/2013 и Регламент (ЕС) № 1306/2013 на Европейския парламент и на Съвета.

Описание на разходите

Код	ОБЛАСТИ НА ПОЛИТИКИ И БЮДЖЕТНИ ПРОГРАМИ	Консолидирани разходи			Ведомствени разходи			Администрирани разходи		
	(Отчет за 2021 г.)									
	(в хил. лв.)	Общо разходи	По бюджета на ПРБ	По други бюджети и сметки за средства от ЕС	Общо ведомствени	По бюджета на ПРБ	По други бюджети и сметки за средства от ЕС	Общо администрирани	По бюджета на ПРБ	По други бюджети и сметки за средства от ЕС
	Общо разходи	704 918.6	404 020.6	300 898.0	66 819.4	66 819.4	0.0	638 099.2	337 201.2	300 898.0
8400.01.00	Политика на Министерството на земеделието и храните в областта на земеделието и селските райони	662 493.3	372 849.7	289 643.6	35 648.5	35 648.5	0.0	626 844.8	337 201.2	289 643.6
8400.01.01	Бюджетна програма "Развитие на селските райони"	283 175.3	22 627.4	260 548.0	22 602.9	22 602.9	0.0	260 572.4	24.4	260 548.0
8400.01.02	Бюджетна програма "Селскостопански пазарни механизми"	37 317.7	8 222.2	29 095.6	1 921.7	1 921.7	0.0	35 396.0	6 300.5	29 095.6
8400.01.03	Бюджетна програма "Директни плащания и мерки за специфично подпомагане"	1 991.5	1 991.5	0.0	1 991.5	1 991.5	0.0	0.0	0.0	0.0
8400.01.04	Бюджетна програма "Държавни помощи, национални доплащания и САПАРД"	340 008.7	340 008.7	0.0	9 132.4	9 132.4	0.0	330 876.3	330 876.3	0.0
8400.02.00	Политика на Министерството на земеделието и храните в областта на рибарството и аквакултурите	11 645.0	390.6	11 254.4	390.6	390.6	0.0	11 254.4	0.0	11 254.4
8400.02.01	Бюджетна програма: "Рибарство и аквакултури"	11 645.0	390.6	11 254.4	390.6	390.6	0.0	11 254.4	0.0	11 254.4
8400.03.00	Бюджетна програма "Администрация"	30 780.2	30 780.2	0.0	30 780.2	30 780.2	0.0	0.0	0.0	0.0

Код	ОБЛАСТИ НА ПОЛИТИКИ И БЮДЖЕТНИ ПРОГРАМИ	Консолидирани разходи			Ведомствени разходи			Администрирани разходи		
	(Отчет за 2022 г.)									
	(в хил. лв.)	Общо разходи	По бюджета на ПРБ	По други бюджети и сметки за средства от ЕС	Общо ведомствени	По бюджета на ПРБ	По други бюджети и сметки за средства от ЕС	Общо администрирани	По бюджета на ПРБ	По други бюджети и сметки за средства от ЕС
	Общо разходи	1 296 911.1	957 982.4	338 928.7	69 947.6	69 947.6	0.0	1 226 963.5	888 034.8	338 928.7
8400.01.00	Политика на Министерството на земеделието и храните в областта на земеделието и селските райони	1 251 401.0	924 028.3	327 372.8	35 993.5	35 993.5	0.0	1 215 407.6	888 034.8	327 372.8
8400.01.01	Бюджетна програма "Развитие на селските райони"	273 752.5	23 100.7	250 651.8	22 776.0	22 776.0	0.0	250 976.5	324.7	250 651.8
8400.01.02	Бюджетна програма "Селскостопански пазарни механизми"	86 063.0	9 342.0	76 721.0	1 956.0	1 956.0	0.0	84 107.0	7 386.0	76 721.0
8400.01.03	Бюджетна програма "Директни плащания и мерки за специфично подпомагане"	2 026.0	2 026.0	0.0	2 026.0	2 026.0	0.0	0.0	0.0	0.0
8400.01.04	Бюджетна програма "Държавни помощи, национални доплащания и САПАРД"	889 559.6	889 559.6	0.0	9 235.5	9 235.5	0.0	880 324.0	880 324.0	0.0
8400.02.00	Политика на Министерството на земеделието и храните в областта на рибарството и аквакултурите	11 948.9	393.0	11 556.0	393.0	393.0	0.0	11 556.0	0.0	11 556.0
8400.02.01	Бюджетна програма: "Рибарство и аквакултури"	11 948.9	393.0	11 556.0	393.0	393.0	0.0	11 556.0	0.0	11 556.0
8400.03.00	Бюджетна програма "Администрация"	33 561.2	33 561.2	0.0	33 561.2	33 561.2	0.0	0.0	0.0	0.0

Код	ОБЛАСТИ НА ПОЛИТИКИ И БЮДЖЕТНИ ПРОГРАМИ	Консолидирани разходи			Ведомствени разходи			Администрирани разходи		
	(План за 2023 г.)									
	(в хил. лв.)	Общо разходи	По бюджета на ПРБ	По други бюджети и сметки за средства от ЕС	Общо ведомствени	По бюджета на ПРБ	По други бюджети и сметки за средства от ЕС	Общо администрирани	По бюджета на ПРБ	По други бюджети и сметки за средства от ЕС
	Общо разходи	1 277 644.9	388 117.9	889 527.0	85 746.1	85 746.1	0.0	1 191 898.8	302 371.8	889 527.0
8400.01.00	Политика на Министерството на земеделието и храните в областта на земеделието и селските райони	1 186 128.0	347 854.3	838 273.7	45 482.5	45 482.5	0.0	1 140 645.5	302 371.8	838 273.7
8400.01.01	Бюджетна програма "Развитие на селските райони"	774 546.3	30 445.0	744 101.3	30 445.0	30 445.0	0.0	744 101.3	0.0	744 101.3
8400.01.02	Бюджетна програма "Селскостопански пазарни механизми"	106 361.2	12 188.8	94 172.4	2 288.8	2 288.8	0.0	104 072.4	9 900.0	94 172.4
8400.01.03	Бюджетна програма "Директни плащания и мерки за специфично подпомагане"	2 883.7	2 883.7	0.0	2 883.7	2 883.7	0.0	0.0	0.0	0.0
8400.01.04	Бюджетна програма "Държавни помощи, национални доплащания и САПАРД"	302 336.8	302 336.8	0.0	9 865.0	9 865.0	0.0	292 471.8	292 471.8	0.0
8400.02.00	Политика на Министерството на земеделието и храните в областта на рибарството и аквакултурите	51 686.3	433.0	51 253.3	433.0	433.0	0.0	51 253.3	0.0	51 253.3
8400.02.01	Бюджетна програма: "Рибарство и аквакултури"	51 686.3	433.0	51 253.3	433.0	433.0	0.0	51 253.3	0.0	51 253.3
8400.03.00	Бюджетна програма "Администрация"	39 830.6	39 830.6	0.0	39 830.6	39 830.6	0.0	0.0	0.0	0.0

Код	ОБЛАСТИ НА ПОЛИТИКИ И БЮДЖЕТНИ ПРОГРАМИ	Консолидирани разходи			Ведомствени разходи			Администрирани разходи		
	(Проект за 2024 г.)									
	(в хил. лв.)	Общо разходи	По бюджета на ПРБ	По други бюджети и сметки за средства от ЕС	Общо ведомствени	По бюджета на ПРБ	По други бюджети и сметки за средства от ЕС	Общо администрирани	По бюджета на ПРБ	По други бюджети и сметки за средства от ЕС
	Общо разходи	1 846 641.7	528 807.9	1 317 833.8	85 457.9	78 457.9	7 000.0	1 761 183.8	450 350.0	1 310 833.8
8400.01.00	Политика на Министерството на земеделието и храните в областта на земеделието и селските райони	1 761 671.6	495 832.5	1 265 839.1	45 482.5	45 482.5	0.0	1 716 189.1	450 350.0	1 265 839.1
8400.01.01	Бюджетна програма "Развитие на селските райони"	1 222 697.6	30 445.0	1 192 252.6	30 445.0	30 445.0	0.0	1 192 252.6	0.0	1 192 252.6
8400.01.02	Бюджетна програма "Селскостопански пазарни механизми"	86 853.5	13 288.8	73 564.7	2 288.8	2 288.8	0.0	84 564.7	11 000.0	73 564.7
8400.01.03	Бюджетна програма "Директни плащания и мерки за специфично подпомагане"	2 883.7	2 883.7	0.0	2 883.7	2 883.7	0.0	0.0	0.0	0.0
8400.01.04	Бюджетна програма "Държавни помощи, национални доплащания и САПАРД"	449 236.8	449 215.0	21.8	9 865.0	9 865.0	0.0	439 371.8	439 350.0	21.8
8400.02.00	Политика на Министерството на земеделието и храните в областта на рибарството и аквакултурите	45 427.7	433.0	44 994.7	433.0	433.0	0.0	44 994.7	0.0	44 994.7
8400.02.01	Бюджетна програма: "Рибарство и аквакултури"	45 427.7	433.0	44 994.7	433.0	433.0	0.0	44 994.7	0.0	44 994.7
8400.03.00	Бюджетна програма "Администрация"	39 542.4	32 542.4	7 000.0	39 542.4	32 542.4	7 000.0	0.0	0.0	0.0

Код	ОБЛАСТИ НА ПОЛИТИКИ И БЮДЖЕТНИ ПРОГРАМИ	Консолидирани разходи			Ведомствени разходи			Администрирани разходи		
	(Прогноза за 2025 г.)									
	(в хил. лв.)	Общо разходи	По бюджета на ПРБ	По други бюджети и сметки за средства от ЕС	Общо ведомствени	По бюджета на ПРБ	По други бюджети и сметки за средства от ЕС	Общо администрирани	По бюджета на ПРБ	По други бюджети и сметки за средства от ЕС
	Общо разходи	2 589 831.9	528 891.9	2 060 940.0	85 541.9	78 541.9	7 000.0	2 504 290.0	450 350.0	2 053 940.0
8400.01.00	Политика на Министерството на земеделието и храните в областта на земеделието и селските райони	2 496 621.4	495 832.5	2 000 788.9	45 482.5	45 482.5	0.0	2 451 138.9	450 350.0	2 000 788.9
8400.01.01	Бюджетна програма "Развитие на селските райони"	1 955 678.7	30 445.0	1 925 233.7	30 445.0	30 445.0	0.0	1 925 233.7	0.0	1 925 233.7
8400.01.02	Бюджетна програма "Селскостопански пазарни механизми"	88 822.2	13 288.8	75 533.4	2 288.8	2 288.8	0.0	86 533.4	11 000.0	75 533.4
8400.01.03	Бюджетна програма "Директни плащания и мерки за специфично подпомагане"	2 883.7	2 883.7	0.0	2 883.7	2 883.7	0.0	0.0	0.0	0.0
8400.01.04	Бюджетна програма "Държавни помощи, национални доплащания и САПАРД"	449 236.8	449 215.0	21.8	9 865.0	9 865.0	0.0	439 371.8	439 350.0	21.8
8400.02.00	Политика на Министерството на земеделието и храните в областта на рибарството и аквакултурите	53 584.1	433.0	53 151.1	433.0	433.0	0.0	53 151.1	0.0	53 151.1
8400.02.01	Бюджетна програма: "Рибарство и аквакултури"	53 584.1	433.0	53 151.1	433.0	433.0	0.0	53 151.1	0.0	53 151.1
8400.03.00	Бюджетна програма "Администрация"	39 626.4	32 626.4	7 000.0	39 626.4	32 626.4	7 000.0	0.0	0.0	0.0

Код*	ОБЛАСТИ НА ПОЛИТИКИ И БЮДЖЕТНИ ПРОГРАМИ	Консолидирани разходи			Ведомствени разходи			Администрирани разходи		
	(Прогноза за 2026 г.)									
	(в хил. лв.)	Общо разходи	По бюджета на ПРБ	По други бюджети и сметки за средства от ЕС	Общо ведомствени	По бюджета на ПРБ	По други бюджети и сметки за средства от ЕС	Общо администрирани	По бюджета на ПРБ	По други бюджети и сметки за средства от ЕС
	Общо разходи	1 855 879.4	528 981.9	1 326 897.5	85 631.9	78 631.9	7 000.0	1 770 247.5	450 350.0	1 319 897.5
8400.01.00	Политика на Министерството на земеделието и храните в областта на земеделието и селските райони	1 761 900.6	495 832.5	1 266 068.1	45 482.5	45 482.5	0.0	1 716 418.1	450 350.0	1 266 068.1
8400.01.01	Бюджетна програма "Развитие на селските райони"	1 219 217.8	30 445.0	1 188 772.8	30 445.0	30 445.0	0.0	1 188 772.8	0.0	1 188 772.8
8400.01.02	Бюджетна програма "Селскостопански пазарни механизми"	90 562.3	13 288.8	77 273.5	2 288.8	2 288.8	0.0	88 273.5	11 000.0	77 273.5
8400.01.03	Бюджетна програма "Директни плащания и мерки за специфично подпомагане"	2 883.7	2 883.7	0.0	2 883.7	2 883.7	0.0	0.0	0.0	0.0
8400.01.04	Бюджетна програма "Държавни помощи, национални доплащания и САПАРД"	449 236.8	449 215.0	21.8	9 865.0	9 865.0	0.0	439 371.8	439 350.0	21.8
8400.02.00	Политика на Министерството на земеделието и храните в областта на рибарството и аквакултурите	54 262.4	433.0	53 829.4	433.0	433.0	0.0	53 829.4	0.0	53 829.4
8400.02.01	Бюджетна програма: "Рибарство и аквакултури"	54 262.4	433.0	53 829.4	433.0	433.0	0.0	53 829.4	0.0	53 829.4
8400.03.00	Бюджетна програма "Администрация"	39 716.4	32 716.4	7 000.0	39 716.4	32 716.4	7 000.0	0.0	0.0	0.0

Описание на финансирането на консолидираните разходи

Финансиране на консолидираните разходи, обхванати в програмния бюджет (хил. лв.)	Проект 2024 г.	Прогноза 2025 г.	Прогноза 2026 г.
Общо консолидирани разходи:	1 846 641.7	2 589 831.9	1 855 879.4
Общо разчетено финансиране:	1 846 641.7	2 589 831.9	1 855 879.4
Бюджет на ПРБ	528 807.9	528 891.9	528 981.9
Други бюджети и сметки за средства от ЕС, в т.ч. от:	1 317 833.8	2 060 940.0	1 326 897.5
Централния бюджет	7 021.8	7 021.8	7 021.8
Сметка за средства от ЕС на ДФ "Земеделие"	1 310 812.0	2 053 918.2	1 319 875.7

ПРОГНОЗА ЗА РАЗХОДИТЕ ПО БЮДЖЕТНИТЕ ПРОГРАМИ

БЮДЖЕТНА ПРОГРАМА – 8400.01.01 – „РАЗВИТИЕ НА СЕЛСКИТЕ РАЙОНИ”

Цели на програмата

Програмата допринася към целите на политиката на Министерството на земеделието и храните в областта на земеделието и селските райони, подпомагайки развитието на селските райони чрез прилагане на набор от мерки. Основните приоритети в тази насока са:

- Повишаване на конкурентоспособността на селското стопанство и жизнеспособността на стопанствата, повишаване на доходите на производителите и осигуряване на доставката на качествени хранителни продукти;
- Опазване на екосистемите, устойчиво управление и използване на природните ресурси в земеделието, горското стопанство и хранителната промишленост;
- Социално-икономическо развитие на селските райони, осигуряващо нови работни места, намаляване на бедността, социално включване и по-добро качество на живот;
- Насърчаване на иновациите в производството, пазарната организация и управлението;
- Предотвратяване и приспособяване към климатичните промени;
- Опазване и възстановяване на околната среда.

Организационни структури, участващи в програмата

- Дирекция „Договориране по прилагане на мерки за развитие на селските райони“ (ДПМРСР);
- Дирекция „Оторизация на плащанията по прилагане на мерки за развитие на селските райони“ (ОППМРСР), която проверява заявките за плащане и оторизира допустимите за финансиране разходи по програмата;
- Дирекция „Директни плащания“, участваща в прилагане на агроекологичните мерки и мерките за необлагодетелстваните райони;
- Дирекция „Мониторинг, докладване и оценка“;
- Дирекция „Технически инспекторат“;
- Дирекция „Вътрешен одит“;
- Дирекция „Правна“;
- Дирекция ИСП;
- Дирекция „Финансова“;
- Дирекция „Връзки с обществеността, протокол и координация“;
- Областни дирекции на ДФЗ;
- Дирекция „Интегрирани информационни системи“.

Отговорност за изпълнението на програмата

Дирекции ДПМРСР, ОППМРСР, Директни плащания и „Технически инспекторат“.

Целеви стойности по показателите за изпълнение

ПОКАЗАТЕЛИТЕ ЗА ИЗПЪЛНЕНИЕ И ЦЕЛЕВИ СТОЙНОСТИ					
Ползи/ефекти:			Целева стойност		
Показатели за изпълнение			Мерна единица	Проект 2024 г.	Прогноза 2025 г.
				Прогноза 2026 г.	
Бюджетна програма 8400.01.01	1	Изпълнение на бюджета по ПРСР 2014 - 2020 по правилото N+3 (ЕЗФРСР)	хил. лв.	870 000	920 000
	2	Изпълнение на бюджета по СП 2023-2027 (ЕЗФРСР)	хил. лв.	160 000	300 000
	3	Финансиране на разходи за ДДС на общини с одобрени проекти по ПРСР/СПРЗСР	хил. лв.	40 000	45 000

Външни фактори, които могат да оказват въздействие върху постигането на целите на програмата

Ненавременното стартиране на мерките по Програмата за развитие на селските райони 2014-2020 г. и по Стратегическия план за развитие на земеделието и селските райони на Република България за периода 2023-2027 г. може да въздейства в негативна посока на постигането на целите.

Трудният достъп до финансови ресурси, предоставяни от страна на банкови и други институции, необходими за реализацията на спечелените проекти, крие риск от неизпълнение на част от проектите по Програмата за развитие на селските райони и от там на изпълнението на целите на програмата. С цел предотвратяване ангажирането на бюджет от страна на ползватели, които не изпълняват проектите си поради липса на финансиране или поради други причини, в договорите, сключвани между ползвателите и ДФ „Земеделие” по ПРСР 2014-2020 г. е вменено задължение на ползвателите да започват реалното изпълнение на инвестицията в срок не по-дълъг от девет месеца от датата на подписване на договора за финансова помощ, ако инвестицията не включва СМР, съответно в срок до дванадесет месеца, ако инвестицията включва СМР и да информират Фонда за това.

Други външни фактори, които могат да оказват въздействие са „непреодолима сила“ и „извънредни обстоятелства“ по смисъла на чл. 2, пар. 2 от Регламент ЕС) № 1306/2013 НА ЕВРОПЕЙСКИЯ ПАРЛАМЕНТ И НА СЪВЕТА от 17 декември 2013 година относно финансирането, управлението и мониторинга на общата селскостопанска политика и за отмяна на регламенти (ЕИО) № 352/78, (ЕО) № 165/94, (ЕО) № 2799/98, (ЕО) № 814/2000, (ЕО) № 1290/2005 и (ЕО) № 485/2008 на Съвета, като например: тежки природни бедствия, епизоотия при животните или болест по растенията.

Във връзка с решението за промяна на начина на работа на ДФЗ и прилагане на подмерките от ПРСР 2014-2020 в ИСУН, вместо в изградената от ДФЗ информационна система ИСАК, съществува риск от забавяне на плащанията по подмерките от ПРСР 2014-2020 г.

Промяна в нормативната база – закони, наредби и др.

Информация за наличността и качеството на данните

Интегрираната система за администриране и контрол (ИСАК) и Информационната система за управление и наблюдение (ИСУН 2020) са гаранция за качеството на данните и тяхното съхранение.

Предоставяни по програмата продукти/услуги

Предоставяне на финансова помощ на бенефициери от бюджета на ПРСР 2014-2020 г.

Предоставяне на финансова помощ на бенефициери от бюджета на Стратегическия план 2023-2027 г.

Бюджетна прогноза по ведомствени и администрирани параграфи на програмата

№	8400.01.01 Бюджетна програма „Развитие на селските райони“ (в хил. лв.)	Отчет 2021 г.	Отчет 2022 г.	Закон 2023 г.	Проект 2024 г.	Прогноза 2025 г.	Прогноза 2026 г.
	1	2	3	4	5	6	7
I.	Общо ведомствени разходи:	22 602.9	22 776.0	30 445.0	30 445.0	30 445.0	30 445.0
	Персонал	22 602.9	22 776.0	30 445.0	30 445.0	30 445.0	30 445.0
	Издръжка	0.0	0.0	0.0	0.0	0.0	0.0
	Капиталови разходи						
1	Ведомствени разходи по бюджета на ПРБ:	22 602.9	22 776.0	30 445.0	30 445.0	30 445.0	30 445.0
	Персонал	22 602.9	22 776.0	30 445.0	30 445.0	30 445.0	30 445.0
	Издръжка						
	Капиталови разходи						
2	Ведомствени разходи по други бюджети и сметки за средства от ЕС	0.0	0.0	0.0	0.0	0.0	0.0
	Персонал						
	Издръжка						
	Капиталови разходи	0.0	0.0	0.0	0.0	0.0	0.0
II.	Администрирани разходни параграфи по бюджета	24.4	324.7	0.0	0.0	0.0	0.0
	Издръжка						
	Субсидии за неразплатени проекти след изтичане на крайния срок за извършване на плащания с европейски средства, вкл. по съдебни решения и/или изпълнителни листа §43-00	24.4	324.7				
	Капиталови трансфери за инвестиционни проекти, в т.ч. неразплатени проекти след изтичане на крайния срок за извършване на разплащания с европейски средства, вкл. по съдебни решения и/или изпълнителни листа §55-00						
	Финансиране на разходи за ДДС на общини с одобрени проекти по ПРСР/СПРЗСР *						
III.	Администрирани разходни параграфи по други бюджети и сметки за средства от ЕС	260 548.0	250 651.8	744 101.3	1 192 252.6	1 925 233.7	1 188 772.8
	Персонал §01-00, §05-00			10 727.1	10 727.1	10 727.1	10 727.1
	Издръжка §10-00			1 273.1	52 314.5	94 491.0	121 160.1
	Субсидии за развитие на селските райони с характер на текущи трансфери §43-00, §45-00	122 632.7	121 017.6	233 333.9	281 529.3	485 575.0	527 431.6
	Субсидии за инвестиции в инфраструктура, придобиване на материални активи и др. §52-00			128 284.9	171 749.1	346 919.8	176 484.6
	Субсидии за частни инвестиции в земеделски стопанства, преработващи предприятия и др. §55-00	137 915.3	129 634.2	370 482.3	675 932.6	987 520.8	352 969.4
	Общо администрирани разходи (II.+III.):	260 572.4	250 976.5	744 101.3	1 192 252.6	1 925 233.7	1 188 772.8
	Общо разходи по бюджета (I.+II.):	22 627.4	23 100.7	30 445.0	30 445.0	30 445.0	30 445.0
	Общо разходи (I.+II.+III.):	283 175.3	273 752.5	774 546.3	1 222 697.6	1 955 678.7	1 219 217.8
	Численост на щатния персонал	812	819	935	935	935	935
	Численост на извънщатния персонал	121	137	180	180	180	180

* Средствата се планират по централния бюджет, но ще се разходват по бюджета на ДФ "Земеделие".

** Класификационен код съгласно РМС № 850 от 2022 г.

Цели на програмата

Програмата допринася към целите на политиката на Министерството на земеделието и храните в областта на земеделието и селските райони, обезпечавайки финансово използването на един от основните инструменти на Общата селскостопанска политика на Европейския съюз, изразяващ се в пазарната подкрепа за земеделските производители.

Основна цел на програмата е прилагането на пазарните мерки на земеделски продукти на Европейския съюз, които са част от ОСП и се финансират от ЕФГЗ.

Схемите и мерките, които се прилагат, включват: издаване на лицензи за износ при задължително лицензиране, издаване на сертификати за предварително фиксиране при износ, издаване на удостоверения за възстановяване при износ на продукти извън Анекс 1 и оторизиране на плащания за възстановявания при износ.

В сектора на виното се прилагат мерките, включени в 5-годишните национални програми за подпомагане на лозаро-винарския сектор.

В сектора на месото и пчеларството се прилагат следните схеми за подпомагане: публична интервенция на продукти от говеждо и телешко месо; частно складиране на продукти от говеждо и телешко месо, свинско месо, овче месо, козе месо и мерките, включени в 3-годишните национални програми по пчеларство.

В сектора на млякото се прилагат следните схеми: публична интервенция на продукти от масло и обезмаслено мляко на прах; частно складиране на продукти от масло, сирене, обезмаслено мляко на прах; регистрационен режим за договорните отношения в сектора на млякото по Наредба № 1 от 28.01.2015 г., схема „Училищно мляко”, схеми за извънредни помощи в сектора на млякото.

В сектора на плодовете и зеленчуците се прилагат следните схеми: оперативни програми, схема „Училищен плод”. В сектора на зърното се прилага публична интервенция на твърда пшеница, обикновена пшеница, ечемик, царевича и неолющен ориз.

През последните четири години – от 2020 до 2023 г., се прилагат и извънредни кризисни мерки за преодоляване на последиците от КОВИД 19, от ситуацията в Украйна и други, а именно: „Кризисно съхранение на вино“, „Беритба на реколтата на зелено“, „Частно съхранение на свинско месо“, „Предоставяне на извънредна финансова помощ на земеделските стопани от определени сектори във връзка със ситуацията в Украйна“, „Извънредна помощ за производителите на слънчоглед“.

Прилагат се още: схема „Промоционални програми”; схема „Популяризиране на пазарите на трети държави” включена в 5-годишните национални програми за подпомагане на лозаро-винарския сектор; схема „Популяризиране на българските пчелни продукти в това число и произведени по биологичен начин” включена в 3-годишните национални програми по пчеларство.

Поради извършваната в момента цялостна реформа в Общата селскостопанска политика за новия програмен период 2021-2027 г., се очакват промени в прилаганите схеми и мерки, като се предвижда приемане на нови интервенции от Стратегическия план в секторите на пчеларството, плодовете и зеленчуците, млякото и в лозаро-винарския сектор, които ще бъдат отразени в новата нормативна уредба.

Организационни структури, участващи в програмата

- Дирекция „Селскостопански пазарни механизми“ и прилежащите ѝ отдели;
- Дирекции „Вътрешен одит”, „Правна”, „Финансова”, Дирекция „Интегрирани информационни системи“;
- Дирекция „Технически инспекторат“;
- Областни дирекции на ДФЗ.

Отговорност за изпълнението на програмата

Дирекция „Селскостопански пазарни механизми“ и прилежащите ѝ отдели.

Целеви стойности по показателите за изпълнение

ПОКАЗАТЕЛИТЕ ЗА ИЗПЪЛНЕНИЕ И ЦЕЛЕВИ СТОЙНОСТИ						
Ползи/ефекти:			Целева стойност			
Показатели за изпълнение			Мерна единица	Проект 2024 г.	Прогноза 2025 г.	Прогноза 2026 г.
Бюджетна програма 8400.01.02	1	Оперативни програми и групи производители в сектора на плодовете и зеленчуците	хил. лв.	2500	3300	3300
	2	Интервенции в секторите на плодовете и зеленчуците и на млякото и млечните продукти*	хил. лв.	400	0	0
	3	Преструктуриране и конверсия на лозя	хил. лв.	24 000	24 000	24 000
	4	Инвестиции в лозаро-винарския сектор	хил. лв.	19 000	19 000	19 000
	5	Други мерки в лозаро-винарския сектор: застраховане на реколтата, събиране на реколтата на зелено, насърчаване на винения туризъм, информирание и популяризиране	хил. лв.	7 900	7 900	7 900
	6	Промоционални програми	хил. лв.	6 000	6 000	6 000
	7	Национални програми и интервенции в сектор "Пчеларство"	хил. лв.	10 000	10 000	10 000
	8	Училищен плод и Училищно мляко /без ДДС/	хил. лв.	49 700	51 900	54 200
	9	Разходи за ДДС по схема "Училищен плод" и схема "Училищно мляко"	хил. лв.	11 000	11 000	11 000

Външни фактори, които могат да оказват въздействие върху постигането на целите на програмата

Смущения на пазара, предизвикани от значителни повишения или спадове в цените на вътрешните или външните пазари, в резултат на които Комисията може да приеме делегирани актове за изпълнение и прилагане на извънредни мерки. Обективни причини при изпълнение на договорените дейности, непреодолими за страните, например: природни бедствия, глобални и локални бедствия (вкл. с национално значение). Субективни причини, изразяващи се в невъзможност на кандидатите да извършат инвестиционните разходи, невъзможност да подадат заявление за плащане, липса на национално съфинансиране по някои от мерките. Липса на финансиране от националния бюджет на разходите за ДДС като недопустим разход за финансиране с европейски средства.

Информация за наличността и качеството на данните

Всички данни са налични в дирекция „Селскостопански пазарни механизми“ в пълен обем.

Предоставяни по програмата продукти/услуги

Оказване на финансова подкрепа на селскостопанските пазари чрез следните схеми и мерки:

- Национална програма и интервенции в сектор „Пчеларство“
- Оперативни програми
- Училищен плод
- Промоционални програми
- Преструктуриране и конверсия на лозя
- Инвестиции
- Застраховане на реколтата
- Училищно мляко
- Интервенционно изкупуване на зърнени култури
- Съхранение на интервенционни запаси
- Изплащане на възстановявания при износ
- Частно съхранение на свинско месо

Бюджетна прогноза по ведомствени и администрирани параграфи на програмата

№	8400.01.02 Бюджетна програма „Селскостопански пазарни механизми“	Отчет	Отчет	Закон	Проект	Прогноза	Прогноза
	(в хил. лв.)	2021 г.	2022 г.	2023 г.	2024 г.	2025 г.	2026 г.
	1	2	3	4	5	6	7
I.	Общо ведомствени разходи:	1 921.7	1 956.0	2 288.8	2 288.8	2 288.8	2 288.8
	Персонал	1 921.7	1 956.0	2 288.8	2 288.8	2 288.8	2 288.8
	Издръжка	0.0	0.0	0.0	0.0	0.0	0.0
	Капиталови разходи						
1	Ведомствени разходи по бюджета на ПРБ:	1 921.7	1 956.0	2 288.8	2 288.8	2 288.8	2 288.8
	Персонал	1 921.7	1 956.0	2 288.8	2 288.8	2 288.8	2 288.8
	Издръжка						
	Капиталови разходи						
2	Ведомствени разходи по други бюджети и сметки за средства от ЕС	0.0	0.0	0.0	0.0	0.0	0.0
II.	Администрирани разходни параграфи по бюджета	6 300.5	7 386.0	9 900.0	11 000.0	11 000.0	11 000.0
	Субсидии по схемите и мерките на Селскостопанските пазарни механизми §43-00	6 237.5	7 386.0	9 900.0	11 000.0	11 000.0	11 000.0
	Капиталови трансфери за инвестиционни проекти, в т.ч. неразплатени проекти след изтичане на крайния срок за извършване на разплащания с европейски средства, вкл. по съдебни решения и/или изпълнителни листа §55-00	62.9					
		29 095.6	76 721.0	94 172.4	73 564.7	75 533.4	77 273.5
III.	Администрирани разходни параграфи по други бюджети и сметки за средства от ЕС						
	Субсидии с характер на текущи трансфери за училищни схеми, пчеларство, промоционални програми и други §43-00, §45-00	28 498.2	76 315.8	91 826.3	69 618.0	71 586.7	73 326.8
	Субсидии за инвестиции по Националната програма за пчеларство и други §55-00	597.4	405.1	589.8	3 946.7	3 946.7	3 946.7
	Субсидии за инвестиции от бенефициери-бюджетни предприятия §52-00			1 756.3	0.0	0.0	0.0
	Общо администрирани разходи (II.+III.):	35 396.0	84 107.0	104 072.4	84 564.7	86 533.4	88 273.5
	Общо разходи по бюджета (I.+II.):	8 222.2	9 342.0	12 188.8	13 288.8	13 288.8	13 288.8
	Общо разходи (I.+II.+III.):	37 317.7	86 063.0	106 361.2	86 853.5	88 822.2	90 562.3
	Численост на щатния персонал	61	62	69	69	69	69
	Численост на извънщатния персонал						

БЮДЖЕТНА ПРОГРАМА – 8400.01.03 – „ДИРЕКТНИ ПЛАЩАНИЯ И МЕРКИ ЗА СПЕЦИФИЧНО ПОДПОМАГАНЕ”

Цели на програмата

Програмата допринася към политиката на Министерството на земеделието и храните в областта на земеделието и селските райони, като целите и' включват:

- повишаване на стандарта на живот на фермерите;
- повишаване на конкурентноспособността на българските селскостопански продукти;
- предоставяне на качествени административни услуги на земеделските производители;
- предоставяне на помощ на земеделските производители чрез директни плащания;
- предоставяне на помощ на земеделските производители по схеми за специфично подпомагане.

Организационни структури, участващи в програмата

- Дирекция „Директни плащания”;
- Дирекция „Технически инспекторат”;
- Областните дирекции на ДФЗ;
- Дирекции „Вътрешен одит”, „Правна”, „Финансова”, Дирекция „Интегрирани информационни системи”.

Отговорност за изпълнението на програмата

- Дирекция „Директни плащания”;
- Дирекция „Технически инспекторат”.

Целеви стойности по показателите за изпълнение

	ПОКАЗАТЕЛИТЕ ЗА ИЗПЪЛНЕНИЕ И ЦЕЛЕВИ СТОЙНОСТИ						
	Ползи/ефекти:				Целева стойност		
	Показатели за изпълнение			Мерна единица	Проект 2024 г.	Прогноза 2025 г.	Прогноза 2026 г.
Бюджетна програма 8400.01.03	1	Отделени от производството директни плащания		хил. лв.	1 300 000	1 300 000	1 300 000
	2	Други директни плащания		хил. лв.	200 000	200 000	200 000

Външни фактори, които могат да оказват въздействие върху постигането на целите на програмата

Промяна в нормативната база (закони и наредби) и работа с външни бази данни.

Информация за наличността и качеството на данните

Интегрираната система за администриране и контрол (ИСАК) е гаранция за качеството на данните и тяхното съхранение.

Предоставяни по програмата продукти/услуги

- Изплащане на субсидии на земеделските стопани;
- Поддържане на система за индивидуална справка по Директни плащания;
- Поддържане на справка за декларирани кадастрални имоти по Директни плащания.

Бюджетна прогноза по ведомствени и администрирани параграфи на програмата

№	8400.01.03 Бюджетна програма „Директни плащания и мерки за специфично подпомагане“ (в хил. лв.)	Отчет	Закон	Проект	Проект	Прогноза	Прогноза
		2021 г.	2022 г.	2023 г.	2024 г.	2025 г.	2026 г.
	1	2	3	4	5	6	7
I.	Общо ведомствени разходи:	1 991.5	2 026.0	2 883.7	2 883.7	2 883.7	2 883.7
	Персонал	1 991.5	2 026.0	2 883.7	2 883.7	2 883.7	2 883.7
	Издръжка	0.0	0.0	0.0	0.0	0.0	0.0
	Капиталови разходи						
1	Ведомствени разходи по бюджета на ПРБ:	1 991.5	2 026.0	2 883.7	2 883.7	2 883.7	2 883.7
	Персонал	1 991.5	2 026.0	2 883.7	2 883.7	2 883.7	2 883.7
	Издръжка						
	Капиталови разходи						
2	Ведомствени разходи по други бюджети и сметки за средства от ЕС	0.0	0.0	0.0	0.0	0.0	0.0
II.	Администрирани разходни параграфи по бюджета	0.0	0.0	0.0	0.0	0.0	0.0
III.	Администрирани разходни параграфи по други бюджети и сметки за средства от ЕС	0.0	0.0	0.0	0.0	0.0	0.0
	Общо администрирани разходи (II.+III.):	0.0	0.0	0.0	0.0	0.0	0.0
	Общо разходи по бюджета (I.I+II.):	1 991.5	2 026.0	2 883.7	2 883.7	2 883.7	2 883.7
	Общо разходи (I.+II.+III.):	1 991.5	2 026.0	2 883.7	2 883.7	2 883.7	2 883.7
	Численост на шатния персонал	61	62	77	77	77	77
	Численост на извъншатния персонал						

БЮДЖЕТНА ПРОГРАМА – 8400.01.04 – „ДЪРЖАВНИ ПОМОЩИ, НАЦИОНАЛНИ ДОПЛАЩАНИЯ И САПАРД”

Цели на програмата

Програмата допринася към политиката на Министерството на земеделието и храните в областта на земеделието и селските райони, като целите ѝ включват:

- повишаване на стандарта на живот на земеделските стопани;
- повишаване на конкурентноспособността на българските селскостопански продукти;
- предоставяне на качествени административни услуги на земеделските стопани;
- предоставяне на допълнително подпомагане на земеделските стопани чрез държавни помощи и преходна национална помощ.

Организационни структури, участващи в програмата

- Дирекция „Директни плащания”;
- Дирекция „Краткосрочни схеми за подпомагане”;
- Дирекция „Инвестиционни схеми за подпомагане”;
- Дирекция „Технически инспекторат”;
- Областните дирекции на ДФЗ;
- Дирекции „Вътрешен одит”, „Правна”, „Финансова”, Дирекция „Интегрирани информационни системи”.

Отговорност за изпълнението на програмата

- Дирекция „Директни плащания”;
- Дирекция „Краткосрочни схеми за подпомагане”;
- Дирекция „Инвестиционни схеми за подпомагане”;
- Дирекция „Технически инспекторат”.

Целеви стойности по показателите за изпълнение

ПОКАЗАТЕЛИТЕ ЗА ИЗПЪЛНЕНИЕ И ЦЕЛЕВИ СТОЙНОСТИ						
Ползи/ефекти:			Целева стойност			
Показатели за изпълнение			Мерна единица	Проект 2024 г.	Прогноза 2025 г.	Прогноза 2026 г.
Бюджетна програма 8400.01.04	1	Държавни помощи	хил. лв.	160 350	160 350	160 350
	2	Краткосрочни и инвестиционни кредити	хил. лв.	120 000	120 000	120 000
	3	Преходна национална помощ	хил. лв.	129 000	129 000	129 000

Външни фактори, които могат да окажат въздействие върху постигането на целите на програмата

- промяна в нормативната база - закони и наредби; работа с външни бази данни;
- неизпълнение на задължения по сключени договори за предоставяне на държавни помощи от страна на бенефициерите.

Информация за наличността и качеството на данните

Интегрираната система за администриране и контрол (ИСАК) е гаранция за качеството на данните и тяхното съхранение.

Предоставяни по програмата продукти/услуги

Основната услуга, предоставяна по програмата, е „Подпомагане на земеделските стопани”. С нея са свързани следните дейности:

- Изплащане на субсидии на земеделските стопани;
- Поддържане на система за индивидуална справка по Директни плащания;
- Поддържане на регистър за помощи от типа de minimis;
- Участие в изготвяне на нормативни документи;
- Изготвяне на указания за прилагане на краткосрочни и инвестиционни схеми за подпомагане;
- Участие в работни групи към Министерство на земеделието и храните;
- Участие в съвместни проверки с Българска агенция по безопасност на храните за контрол на разхода на средства за подпомагане на дейностите по схема за държавна помощ за компенсиране разходите на земеделските стопани, свързани с изпълнението на мерките по Държавната профилактична програма и Програмата за надзор и ликвидиране на болести по животните;
- Участие в съвместни проверки с Българска агенция по безопасност на храните за контрол по изпълнение на мерките по схема за държавна помощ за реализиране на доброволно поетите ангажименти за хуманно отношение към птиците и свинете;
- Участие в комисии на областните структури на Министерство на земеделието и храните за проверки по схема за държавна помощ за компенсиране загубите от неблагоприятни климатични събития;
- Поддържане и актуализиране на информацията, налична в „Централния регистър на длъжниците” и „Книгата на длъжниците” по програма „САПАРД” за всички налични в тях бенефициери и за сумите, които следва да бъдат възстановени;
- Осчетоводяване на всички финансови операции, възникнали във връзка с регистрираните лоши дългове по програма "САПАРД", изготвяне и изпращане на месечни, тримесечни и годишни отчети до дирекция "Национален фонд" на Министерството на финансите;
- Следене за събирането на вземанията по програма "САПАРД" от Националната агенция за приходите.

Бюджетна прогноза по ведомствени и администрирани параграфи на програмата

№	8400.01.04 Бюджетна програма „Държавни помощи, национални доплащания и САПАРД“	Отчет	Отчет	Закон	Проект	Прогноза	Прогноза
	(в хил. лв.)	2021 г.	2022 г.	2023 г.	2024 г.	2025 г.	2026 г.
	1	2	3	4	5	6	7
I.	Общо ведомствени разходи:	9 132.4	9 235.5	9 865.0	9 865.0	9 865.0	9 865.0
	Персонал	9 132.4	9 235.5	9 865.0	9 865.0	9 865.0	9 865.0
	Издръжка	0.0	0.0	0.0	0.0	0.0	0.0
	Капиталови разходи						
1	Ведомствени разходи по бюджета на ПРБ:	9 132.4	9 235.5	9 865.0	9 865.0	9 865.0	9 865.0
	Персонал	9 132.4	9 235.5	9 865.0	9 865.0	9 865.0	9 865.0
	Издръжка						
	Капиталови разходи						
2	Ведомствени разходи по други бюджети и сметки за средства от ЕС	0.0	0.0	0.0	0.0	0.0	0.0
II.	Администрирани разходни параграфи по бюджета	330 876.3	880 324.0	292 471.8	439 350.0	439 350.0	439 350.0
	Субсидии за държавни помощи и преходна национална помощ съгласно Закона за подпомагане на земеделските производители §43-00, §45-00	322 270.3	875 501.6	290 450.0	439 350.0	439 350.0	439 350.0
	Капиталови трансфери за инвестиционни проекти, в т.ч. неразплатени проекти след изтичане на крайния срок за извършване на разплащания с европейски средства, вкл. по съдебни решения и/или изпълнителни листа §55-00	8 606.0	4 822.4	2 021.8			
III.	Администрирани разходни параграфи по други бюджети и сметки за средства от ЕС	0.0	0.0	0.0	21.8	21.8	21.8
	Капиталови трансфери за инвестиционни проекти, в т.ч. неразплатени проекти след изтичане на крайния срок за извършване на разплащания с европейски средства, вкл. по съдебни решения и/или изпълнителни листа §55-00 *				21.8	21.8	21.8
	Общо администрирани разходи (II.+III.):	330 876.3	880 324.0	292 471.8	439 371.8	439 371.8	439 371.8
	Общо разходи по бюджета (I.+II.):	340 008.7	889 559.6	302 336.8	449 215.0	449 215.0	449 215.0
	Общо разходи (I.+II.+III.):	340 008.7	889 559.6	302 336.8	449 236.8	449 236.8	449 236.8
	Численост на щатния персонал	320	307	328	328	328	328
	Численост на извънщатния персонал						

* Средствата се планират по централния бюджет, но ще се разходват по бюджета на ДФ "Земеделие".

БЮДЖЕТНА ПРОГРАМА – 8400.02.01 – „РИБАРСТВО И АКВАКУЛТУРИ“

Цели на програмата

Програмата допринася към политиката на Министерството на земеделието и храните в областта на рибарството и аквакултурите, като целите и' включват:

- устойчиво развитие на сектор „Рибарство“;
- развитие на аквакултурите;
- опазване и устойчива експлоатация на рибните ресурси.

Организационни структури, участващи в програмата

- Дирекция „Рибарство и аквакултури“ - извършва административни проверки в процеса на верификация на разходите; определя окончателния размер на общите допустими разходи по заявките за плащане.
- Дирекция „Технически инспекторат“ извършва проверки на място в процеса на верификация на разходите;
- Дирекция „Финансова“;
- Сертифициращ орган – звено „Сертификация на разходите по ОПРСР“ към ДФЗ.

Отговорност за изпълнението на програмата

- Дирекция „Рибарство и аквакултури“;
- Дирекция „Технически инспекторат“;
- Сертифициращ орган – звено „Сертификация на разходите по ОПРСР“ към ДФЗ.

Целеви стойности по показателите за изпълнение

ПОКАЗАТЕЛИТЕ ЗА ИЗПЪЛНЕНИЕ И ЦЕЛЕВИ СТОЙНОСТИ						
Ползи/ефекти:			Целева стойност			
Показатели за изпълнение			Мерна единица	Проект 2024 г.	Прогноза 2025 г.	Прогноза 2026 г.
Бюджетна програма 8400.02.01	1	Изпълнение на бюджета по ПМДР 2014 - 2020 по правилото N+3 (ЕФМДР)	хил. лв.	22 800	0	0
	2	Изпълнение на бюджета по ПМДРА 2021-2027 (ЕФМДРА)	хил. лв.	11 400	37 400	37 400
	3	Финансиране на разходи за ДДС на общини с одобрени проекти по ПМДР/ПМДРА	хил. лв.	2 000	2 500	2 500

Външни фактори, които могат да окажат въздействие върху постигането на целите на програмата

Трудният достъп до финансиране от страна на банкови и други институции и повишената цена (лихви) на заемните ресурси, необходими за реализацията на одобрените проекти крие риск от неизпълнение на част от проектите, респективно и за изпълнението на целите.

Информация за наличността и качеството на данните

Интегрираната система за администриране и контрол (ИСАК) и Информационната система за управление и наблюдение (ИСУН 2020) са гаранция за качеството на данните и тяхното съхранение.

Предоставяни по програмата продукти/услуги

Предоставяне на безвъзмездна финансова помощ на бенефициери по мерките от ПМДР 2014-2020 г. и ПМДРА 2021-2027.

Бюджетна прогноза по ведомствени и администрирани параграфи на програмата

№	8400.02.01 Бюджетна програма „Рибарство и аквакултури“	Отчет	Отчет	Закон	Проект	Прогноза	Прогноза
	(в хил. лв.)	2021 г.	2022 г.	2023 г.	2024 г.	2025 г.	2026 г.
1		2	3	4	5	6	7
I.	Общо ведомствени разходи:	390.6	393.0	433.0	433.0	433.0	433.0
	Персонал	390.6	393.0	433.0	433.0	433.0	433.0
	Издръжка	0.0	0.0	0.0	0.0	0.0	0.0
	Капиталови разходи						
1	Ведомствени разходи по бюджета на ПРБ:	390.6	393.0	433.0	433.0	433.0	433.0
	Персонал	390.6	393.0	433.0	433.0	433.0	433.0
	Издръжка						
	Капиталови разходи						
2	Ведомствени разходи по други бюджети и сметки за средства от ЕС	0.0	0.0	0.0	0.0	0.0	0.0
II.	Администрирани разходни параграфи по бюджета	0.0	0.0	0.0	0.0	0.0	0.0
	Финансиране на разходи за ДДС на общини с одобрени проекти по ПМДР/ПМДРА *						
III.	Администрирани разходни параграфи по други бюджети и сметки за средства от ЕС	11 254.4	11 556.0	51 253.3	44 994.7	53 151.1	53 829.4
	Персонал §01-00, §05-00			845.8	3 911.7	3 911.7	3 911.7
	Издръжка §10-00			11 681.8	4 969.7	8 172.8	9 668.3
	Субсидии за рибарство и аквакултури с характер на текущи трансфери §43-00, §45-00	2 495 228	6 097 453	17 349.2	18 047.2	6 622.6	7 045.6
	Субсидии за инвестиции в областта на рибарството и аквакултурите от бенефициери-бюджетни предприятия §52-00			4 396.7	1 492.0	9 779.1	6 500.0
	Субсидии за частни инвестиции в областта на рибарството и аквакултурите §55-00	8 759.2	5 458.5	16 979.8	16 574.1	24 664.9	26 703.8
	Общо администрирани разходи (II.+III.):	11 254.4	11 556.0	51 253.3	44 994.7	53 151.1	53 829.4
	Общо разходи по бюджета (I.I+II.):	390.6	393.0	433.0	433.0	433.0	433.0
	Общо разходи (I.+II.+III.):	11 645.0	11 948.9	51 686.3	45 427.7	53 584.1	54 262.4
	Численост на щатния персонал	19	17	23	23	23	23
	Численост на извънщатния персонал						

* Средствата се планират по централния бюджет, но ще се разходват по бюджета на ДФ "Земеделие".

Цели на програмата

В програмата са включени дейности, създаващи условия за изпълнението на всички други програми, включени в структурата на програмния бюджет. Основните цели на програмата са:

- Ефективно и прозрачно управление на дейността на администрацията;
- Борба с корупцията;
- Поддържане на добро финансово управление, контрол и отчетност по отношение на дейността и средствата на фонда;
- Предоставяне на увереност на ръководството на ДФ „Земеделие” относно правилното, законосъобразно и ефективно управление на програмите и средствата от Европейския съюз и националния бюджет;
- Повишаване качеството на административното обслужване;
- Оптимизиране разходите за издръжка и ефективно управление на дълготрайните и краткотрайни материални активи на Фонда;
- Осигуряване информационната инфраструктура на ДФЗ;
- Управление, обучение и развитие на човешките ресурси;
- Обезпечаване правно-нормативното обслужване на ДФЗ;
- Материално-техническо обезпечаване на дейността на Фонда.

Организационни структури, участващи в програмата

- Изпълнителен директор, заместник-изпълнителни директори и директно подчинени на изпълнителния директор служители;
- Обща администрация на ДФЗ;
- Дирекция „Вътрешен одит”;
- Инспекторат;
- Дирекция „Финансова”.

Отговорност за изпълнението на програмата

- Изпълнителен директор, заместник-изпълнителни директори и директно подчинени на изпълнителния директор служители;
- Обща администрация на ДФЗ;
- Дирекция „Вътрешен одит”;
- Инспекторат;
- Дирекция „Финансова”.

Предоставяни по програмата продукти/услуги

- Планиране, съставяне и изпълнение на бюджета и на сметката за средства от Европейския съюз на Държавен фонд „Земеделие“;
- Изготвяне на месечни и тримесечни отчети на бюджета и на сметката за средства от Европейския съюз на Държавен фонд „Земеделие“, включително тримесечна информация за разходите по политики и бюджетни програми за Министерство на финансите;
- Администриране и управление на възникналите лоши вземания по проекти на бенефициери на ДФЗ - РА, в т.ч. поддържане и актуализиране на информацията, налична в „Централния регистър на длъжниците“ и „Книгата на длъжниците“ за всички налични в тях бенефициери, управляване на процедурите по възстановяване, изготвяне на отговори и предоставяне на информация на външни за ДФ „Земеделие“ институции и вътрешни организационни звена; докладване на тримесечна база до дирекция „Защита на финансовите интереси на Европейския съюз“ (АФКОС)/МВР за настъпили промени по вече регистрирани нарушения, измами и изискуеми вземания, предаване за принудително изпълнение на НАП на актове, с които се установява публично държавно вземане, проследяване и отразяване на събираемостта на вземанията от бенефициери от Националната агенция за приходите;
- Изготвяне на документация и провеждане на процедури за обществени поръчки и участие в процедури по обществени поръчки, в комисии за разглеждане, оценка и класиране на постъпилите оферти по процедурите, изготвяне на протоколи за работата на комисиите;
- Подготовка на проекти на постановления за внасяне на Министерски съвет;
- Съгласуване на проекти на нормативни актове;
- Процесуално представителство на Държавен фонд „Земеделие“ пред съдилищата;
- Планиране и извършване на одитни ангажменти;
- Осъществяване на финансов контрол;
- Провеждане на конкурсни процедури за назначаване на служители;
- Обучения за повишаване квалификацията на експертите в Държавен фонд „Земеделие“;
- Транспортно обслужване във връзка с изпълнението на функциите на ДФ „Земеделие“;
- Осигуряване контрола на достъп, пропускателния режим и физическата охрана, на сигнално-охранителните и пожарогасителните системи;
- Поддържане на сградния фонд, ползван от структурите на Фонда;
- Осигуряване на необходимото обзавеждане на работните помещения, канцеларски материали и други необходими консумативи;
- Контрол по изпълнението на задълженията по договори за наем, доставки, ремонти и услуги, необходими за дейността на ДФ „Земеделие“;
- Кадрово и деловодно обслужване;
- Програмно и техническо обслужване и осигуряване на компютърната техника;
- Протоколната дейност на Държавен фонд „Земеделие“.

Бюджетна прогноза по ведомствени и администрирани параграфи на програмата

№	8400.03.00 Бюджетна програма „Администрация“ (в хил. лв.)	Отчет 2021 г.	Отчет 2022 г.	Закон 2023 г.	Проект 2024 г.	Прогноза 2025 г.	Прогноза 2026 г.
	1	2	3	4	5	6	7
I.	Общо ведомствени разходи:	30 780.2	33 561.2	39 830.6	39 542.4	39 626.4	39 716.4
	Персонал	9 949.2	10 460.0	11 827.6	12 139.4	12 223.4	12 313.4
	Издръжка	15 850.3	18 530.7	17 403.0	20 403.0	20 403.0	20 403.0
	Капиталови разходи	4 980.7	4 570.5	10 600.0	7 000.0	7 000.0	7 000.0
1	Ведомствени разходи по бюджета на ПРБ:	30 780.2	33 561.2	39 830.6	32 542.4	32 626.4	32 716.4
	Персонал	9 949.2	10 460.0	11 827.6	12 139.4	12 223.4	12 313.4
	Издръжка	15 850.3	18 530.7	17 403.0	20 403.0	20 403.0	20 403.0
	Капиталови разходи	4 980.7	4 570.5	10 600.0	0.0	0.0	0.0
2	Ведомствени разходи по други бюджети и сметки за средства от ЕС	0.0	0.0	0.0	7 000.0	7 000.0	7 000.0
	Капиталови разходи *	0.0	0.0	0.0	7 000.0	7 000.0	7 000.0
II.	Администрирани разходни параграфи по бюджета	0.0	0.0	0.0	0.0	0.0	0.0
III.	Администрирани разходни параграфи по други бюджети и сметки за средства от ЕС	0.0	0.0	0.0	0.0	0.0	0.0
	Общо администрирани разходи (II.+III.):	0.0	0.0	0.0	0.0	0.0	0.0
	Общо разходи по бюджета (I.1+II.):	30 780.2	33 561.2	39 830.6	32 542.4	32 626.4	32 716.4
	Общо разходи (I.+II.+III.):	30 780.2	33 561.2	39 830.6	39 542.4	39 626.4	39 716.4
	Численост на щатния персонал	234	238	261	261	261	261
	Численост на извънщатния персонал	43	43	43	43	43	43

* Средствата се планират по централния бюджет, но ще се разходват по бюджета на ДФ "Земеделие".